

**Государственное областное бюджетное учреждение культуры
Мурманская областная детско-юношеская библиотека
Центр правовой и социальной информации**

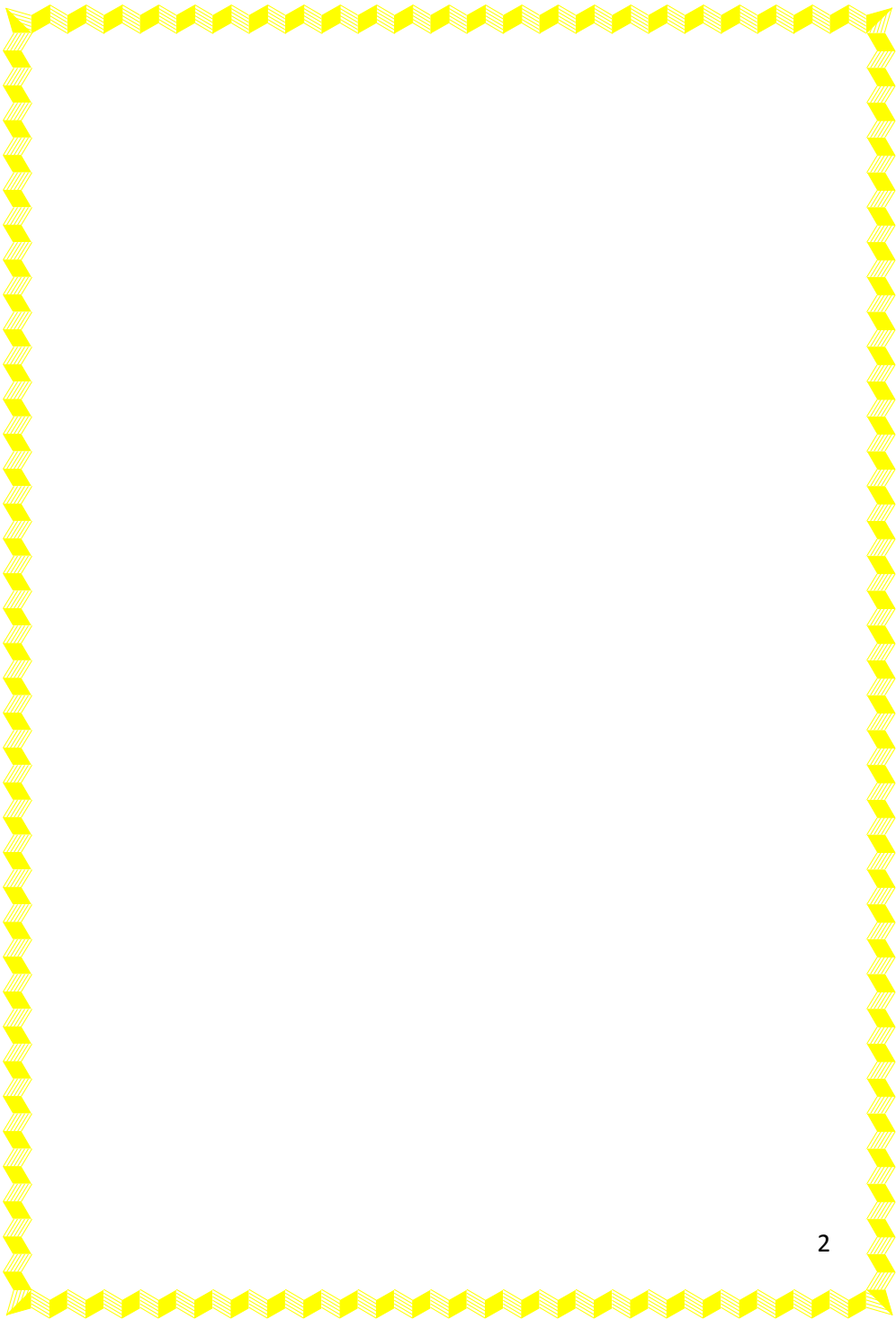


**Льготы и гарантии семьям,
воспитывающим ребенка-инвалида**

Мурманск

2016

12+



Государственное областное бюджетное учреждение культуры

Мурманская областная детско-юношеская библиотека
Центр правовой и социальной информации

**Льготы и гарантии семьям,
воспитывающим ребенка-инвалида**

Информационно-методическое пособие

Мурманск
2016

Пояснительная записка

Инвалидность – важная социальная проблема, требующая постоянного внимания и мер, направленных на ее решение. Рождение ребенка с отклонением в развитии является испытанием для всех членов семьи. Жизнь такого ребенка, безусловно, отличается от жизни его нормального сверстника. Воспитание такого ребенка для родителей – ответственная задача и самый сложный процесс. Они находятся в особом положении и нуждаются в специальных услугах, включая медицинские, психологические, социальные, образовательные. Полноценная жизнедеятельность особых детей невозможна без оказания им различных видов социальных услуг, предоставления определенных гарантий в сфере образования, социального обслуживания, жилищного законодательства. Каждый ребенок имеет право на особую заботу и помощь от нашего общества.

В брошюре автор обращает внимание на правовые аспекты социальной защиты детей-инвалидов и родителей, что особенно актуально в современной России.

Данное методическое пособие адресовано специалистам учреждений социальной защиты, образования, труда и занятости, студентов профильных вузов, а также всех граждан, кто по роду своей деятельности сталкивается с вопросами защиты детей, с ограниченными возможностями здоровья.

ГОСУДАРСТВЕННАЯ СОЦИАЛЬНАЯ ПОЛИТИКА В ОТНОШЕНИИ ДЕТЕЙ-ИНВАЛИДОВ



Государство признает детство важным этапом жизни человека и исходит из принципов приоритетности подготовки детей к полноценной жизни в обществе, развития у них общественно значимой и творческой активности, воспитания в них высоких нравственных качеств, патриотизма и гражданственности.

Целями государственной политики в интересах детей являются:

- осуществление прав детей, предусмотренных Конституцией РФ, недопущение их дискриминации, упрочение основных гарантий прав и законных интересов детей, а также восстановление их прав в случаях нарушений;

- формирование правовых основ гарантий прав ребенка;

- содействие физическому, интеллектуальному, психическому, духовному и нравственному развитию детей, воспитанию в них патриотизма и гражданственности, а также реализации личности ребенка в интересах общества.

Государственная социальная политика в отношении детей-инвалидов направлена, в основном, на выделение социальных пособий, установление различных льгот на жилье, проезд, учебу, коммунальные услуги, индивидуальные средства реабилитации, бесплатное обеспечение лекарственными препаратами. Составной частью активной государственной политики становится создание доступной для детей-инвалидов среды жизнедеятельности.

В настоящее время положение детей-инвалидов открыто обсуждается, их проблемы стали достоянием общественности, а не только специалистов.

Задачи Программы:

- обеспечение равного доступа инвалидов к приоритетным объектам и услугам в приоритетных сферах;
- жизнедеятельности инвалидов и других маломобильных групп населения;
- обеспечение равного доступа инвалидов к реабилитационным и абилитационным услугам, включая обеспечение равного доступа к профессиональному развитию и трудоустройству;
- обеспечение объективности и прозрачности деятельности учреждений медико-социальной экспертизы.

Абилитация (от лат. *habilis* - быть способным к чему-либо) первоначальное формирование способности к чему-либо. Термин применяется преимущественно к детям раннего возраста с отклонениями в развитии, в отличие от реабилитации - возвращения способности к чему-либо, утраченной в результате болезни, травмы и др.

В Российской Федерации основополагающим документом в области социальной защиты инвалидов является **Федеральный закон «О социальной защите инвалидов в Российской Федерации»**. Согласно статье 1 закона *«инвалид – это лицо, которое имеет нарушение здоровья со стойким расстройством функций организма, обусловленное заболеваниями, последствиями травм или дефектами, приводящее к ограничению жизнедеятельности и вызывающее необходимость его социальной защиты»*.

Инвалидность у детей – значительное ограничение жизнедеятельности, приводящее к социальной дезадаптации вследствие нарушения развития и роста ребенка, потери контроля над своим поведением, а также способностей к самообслуживанию, передвижению, ориентации, обучению, общению, трудовой деятельности в будущем. Одним из основных направлений социальной политики государства является реабилитация инвалидов, направленная на устранение или более полную компенсацию ограничений жизнедеятельности с целью восстановления социального статуса инвалида, достижения им финансовой независимости и доступа ко всем объектам социальной инфраструктуры.



КОМУ ПОЛОЖЕНЫ ВЫПЛАТЫ И ЛЬГОТЫ НА ДЕТЕЙ-ИНВАЛИДОВ

Первым шагом в получении пособий и льгот должно стать обращение в учреждение медико-социальной экспертизы (МСЭК) по месту жительства. Именно оно может **признать ребенка инвалидом** и выдать соответствующее заключение, необходимое для оформления всех видов социальной помощи. Порядок установления инвалидности изложен в Федеральном законе [№ 181-ФЗ от 24.11.1995 г. «О социальной защите инвалидов в Российской Федерации»](#).

Статус **ребенка-инвалида** устанавливается до достижения 18 лет или до улучшения состояния здоровья. После совершеннолетия такой ребенок может быть признан **инвалидом с детства** (1, 2 или 3 группы).

Есть определенные объективные критерии для признания ребенка инвалидом. Среди них:

- проблемы со здоровьем и нарушение функций организма, вызванные заболеваниями, травмами или дефектами;
- ограничение жизнедеятельности — сюда входит полная или частичная утрата способности обслуживать себя, работать, общаться, передвигаться и совершать другие активности;
- нуждаемость в помощи, соцзащите и/или реабилитации.

В отличие от взрослых, в отношении детей **не устанавливается** группа инвалидности!

ВИДЫ ЛЬГОТ МАТЕРЯМ И СЕМЬЯМ С ДЕТЬМИ-ИНВАЛИДАМИ

- ★ Пенсионные льготы;
- ★ льготы по трудовому законодательству;
- ★ жилищные льготы;
- ★ транспортные льготы;
- ★ льготы на воспитание и обучение детей-инвалидов;
- ★ льготы по медицинскому, санаторно-курортному и протезно-ортопедическому обслуживанию;
- ★ льготы по подоходному налогу.

ПЕНСИОННЫЕ ЛЬГОТЫ

Оформить пенсию по инвалидности на детей может родитель, опекун или другое лицо по их поручению. Обратиться можно в любой момент после возникновения соответствующего права. Выплаты будут назначены с месяца подачи заявления (если законом не предусматривается другое).

Чтобы оформить социальную пенсию любого вида нужно предоставить документы, подтверждающие:

- **постоянное проживание** заявителя на территории России;
- **факт нетрудоспособности** лица, которому оформляется пенсия.

Для оформления пенсии на ребенка-инвалида в Пенсионном Фонде РФ по месту жительства родителя (опекуна, попечителя), с которым проживает ребенок, нужно предоставить такие документы:

- заявление от родителя (опекуна);
- свидетельство о рождении ребенка;
- акт освидетельствования МСЭ (выписка из него);
- паспорт или другой документ, удостоверяющий личность заявителя и подтверждающий его проживание в России.



Ребенку-инвалиду, а впоследствии и инвалиду с детства устанавливается социальная пенсия и надбавки к ней (ст. 17, 21, 38, 113, 114, 115 Закона РФ «О государственном пенсионном обеспечении в Российской Федерации» от 15.12.2001 г. № 166-ФЗ). Кроме того, неработающим трудоспособным лицам полагаются также ежемесячные пособия (компенсационные выплаты) по уходу за ребенком-инвалидом в размере 60% от минимального размера оплаты труда (Указ Президента РФ от 17.03.1994 г. № 551).

Матери ребенка-инвалида, воспитавшей его до восьмилетнего возраста, страховая (трудовая) пенсия устанавливается с 50 лет при страховом стаже 15 лет. Время ухода за ребенком-инвалидом засчитывается в трудовой стаж.

МАТЕРИНСКИЙ КАПИТАЛ НА СОЦИАЛЬНУЮ АДАПТАЦИЮ И ИНТЕГРАЦИЮ В ОБЩЕСТВО

Федеральный закон № 348-ФЗ от 28.11.2015 г. внес поправки и изменения в действующий Закон № 256-ФЗ от 29.12.2006 г. «*О дополнительных мерах государственной поддержки семей, имеющих детей*». Из текста документа следует, что:

1. С 1 января 2016 года средства по материнскому сертификату **можно использовать** «*на покупку товаров и услуг, направленных на социальную адаптацию и интеграцию в общество детей-инвалидов*».
2. Эти товары и услуги, возможные для приобретения по сертификату в отношении конкретного ребенка-инвалида, **должны быть предусмотрены индивидуальной программой реабилитации или адаптации** (ИПРА).

3. **Нельзя потратить** материнский капитал на медицинские услуги, а также реабилитационные меры и товары, перечисленные в *«Федеральном перечне реабилитационных мероприятий, технических средств реабилитации и услуг»* (в соответствии со ст. 10 закона № 181-ФЗ от 24.11.1995 г. *«О социальной защите инвалидов в Российской Федерации»*).
4. Деньги можно направлять **на любого ребенка в семье**, родного или усыновленного (а не только на того, в связи с рождением которого семья получила сертификат), **не дожидаясь 3 лет** с момента рождения или усыновления.
5. ПФР переводит средства материнского капитала на оплату товаров и услуг для ребенка-инвалида **только в форме компенсации** за уже понесенные расходы — то есть изначально семье придется оплатить их за свой счет!
6. При подаче родителями заявления о распоряжении по данному направлению расходования материнского капитала необходимо **предоставить акт проверки** органами социального обслуживания по месту жительства, подтверждающий получение услуги или факт покупки товара из установленного Правительством перечня.

В оплату медицинских услуг, реабилитацию и покупку лекарств средства вкладывают не разрешается!



Документы, которые нужно предоставить в ПФР для перечисления средств материнского капитала:

- заявление от матери;
- сертификат на материнский капитал;
- паспорт и СНИЛС заявителя;
- индивидуальная программа реабилитации (абилитации) ребенка (ИПР, ИПРА);
- документы, подтверждающие покупку товаров и услуг для соц. адаптации и интеграции;
- акт из соцзащиты, подтверждающий наличие и соответствие купленного товара нуждам ребенка (если куплен товар, а не услуга);
- реквизиты банковского счета заявителя.

ЛЬГОТЫ ПО ТРУДОВОМУ ЗАКОНОДАТЕЛЬСТВУ

Женщина, имеющая ребенка-инвалида в возрасте до 16 лет, имеет право на неполную рабочую неделю или неполный рабочий день с оплатой пропорционально отработанному времени.



Запрещается привлекать женщин, имеющих детей-инвалидов, к сверхурочным работам или направлять в командировки без их согласия.

Запрещается отказывать женщинам в приеме на работу или снижать им заработную плату по мотивам, связанным с наличием ребенка-инвалида.

Запрещается увольнение одиноких матерей, имеющих ребенка-инвалида, по инициативе администрации, кроме случаев полной ликвидации предприятия, учреждения, организации, когда допускается увольнение с обязательным трудоустройством.

Одному из работающих родителей (опекунов, попечителей) ребенка-инвалида и инвалида до 18 лет предоставляется четыре дополнительных выходных дня в месяц, которые могут быть использованы одним из родителей (опекунов, попечителей) или разделены ими между собой по своему усмотрению (ТК РФ. Разъяснение Минтруда и социального страхования РФ от 16.07.1995 № 48/40).

ТРАНСПОРТНЫЕ ЛЬГОТЫ

Дети-инвалиды, их родители, опекуны, попечители и социальные работники, осуществляющие уход за детьми-инвалидами, а также инвалиды пользуются правом бесплатного проезда на всех видах транспорта общего пользования городского и пригородного сообщения, кроме такси. Указанные льготы распространяются на лицо, сопровождающее инвалида I группы или ребенка-инвалида.



Право бесплатного проезда на всех видах городского общественного транспорта, кроме такси, предоставляется:

- ✓ ребенку-инвалиду и сопровождающему его лицу (не более одного сопровождающего) на основании пенсионного удостоверения и документа, удостоверяющего личность;
- ✓ родителям (опекунам, попечителям) ребенка-инвалида – на основании справки единого образца, выдаваемой органами социальной защиты, и документа, удостоверяющего личность (согласно ст. 30 ФЗ РФ «О социальной защите инвалидов в Российской Федерации»).

Инвалидам предоставляется 50% скидка со стоимости проезда на междугородных линиях воздушного, железнодорожного, речного и автомобильного транспорта с 1 октября по 15 мая и один раз (проезд туда и обратно) в другое время года.

Инвалидам I и II групп и детям-инвалидам предоставляется право бесплатного проезда один раз в год к месту лечения и обратно, если законодательством РФ не установлены более льготные условия.

Указанные льготы распространяются на лицо, сопровождающее инвалида I группы или ребенка. Детям-инвалидам и сопровождающим их лицам предоставляется право бесплатного проезда к месту лечения (обследования) в автобусах пригородных и междугородных внутри региональных маршрутов согласно ст.30 ФЗ РФ «О социальной защите инвалидов в Российской Федерации».

ВОСПИТАНИЕ И ОБУЧЕНИЕ ДЕТЕЙ-ИНВАЛИДОВ

Детям-инвалидам дошкольного возраста предоставляются необходимые реабилитационные меры и создаются условия для пребывания в детских дошкольных учреждениях общего типа. Для детей-инвалидов, состояние здоровья которых исключает возможность их пребывания в детских дошкольных учреждениях общего типа, создаются специальные дошкольные учреждения согласно ст. 18 ФЗ РФ «О социальной защите инвалидов в Российской Федерации».



Первоочередное устройство детей-инвалидов в ДДУ осуществляется согласно Указу Президента РФ от 02.10.1992 г. № 1157 Освобождение от платы за ДДУ родителей, имеющих детей, у которых по заключению медицинских учреждений выявлены недостатки в физическом или психическом развитии, осуществляется согласно Постановлению Верховного Совета РФ от 06.03.1992 г. № 2464-1.

ВОЗМОЖНОСТЬ ВОСПИТАНИЯ И ОБУЧЕНИЯ ДЕТЕЙ-ИНВАЛИДОВ НА ДОМУ И В НЕГОСУДАРСТВЕННЫХ ОБРАЗОВАТЕЛЬНЫХ УЧРЕЖДЕНИЯХ

Для детей и подростков с отклонениями в развитии органы управления образованием создают специальные (коррекционные) образовательные учреждения (классы, группы), обеспечивающие их лечение, воспитание и обучение, социальную адаптацию и интеграцию в общество согласно ст. 79 Федерального закона РФ «Об образовании» от 29.12.2012 г. № 273-ФЗ. Финансирование указанных образовательных учреждений осуществляется по повышенным нормативам. Категории учащихся, воспитанников, направляемых в такие образовательные учреждения, а также содержащихся на полном государственном обеспечении, определяются Правительством РФ. Дети и подростки с отклонениями в развитии направляются в указанные общеобразовательные учреждения только с согласия родителей (законных представителей) по заключению психолого-педагогической и медико-педагогической комиссий. Порядок воспитания и обучения детей-инвалидов на дому и в негосударственных образовательных учреждениях, а также размеры компенсации затрат родителей (законных представителей) на эти цели утвержден Постановлением Правительства РФ от 18.07.1996 г. № 861.

ЛЬГОТЫ ПО МЕДИЦИНСКОМУ, САНАТОРНО-КУРОРТНОМУ И ПРОТЕЗНО-ОРТОПЕДИЧЕСКОМУ ОБСЛУЖИВАНИЮ

Выдача листка временной нетрудоспособности на период санаторно-курортного лечения ребенка с учетом времени проезда производится одному из родителей, если имеется заключение о необходимости ухода за таким ребенком.

Бесплатный отпуск лекарств по рецептам врачей определен Постановлением Правительства РФ от 30.07.1994 г. № 890.

Бесплатный отпуск протезно-ортопедических изделий предприятиями и организациями Министерства труда и социального развития РФ определен Постановлением Правительства РФ от 10.07.1995 г. Бесплатное обеспечение вело- и кресло-колясками, бесплатная санаторная путевка для ребенка-инвалида и сопровождающего его лица Определены Приказом Минздрава РСФСР от 04.07.1991 г. № 117.

ЖИЛИЩНЫЕ ЛЬГОТЫ

- ➔ **Право на предоставление жилых помещений.** В первую очередь жилые помещения предоставляются нуждающимся в улучшении жилищных условий лицам, страдающим тяжелыми формами некоторых хронических заболеваний, перечисленных в списке заболеваний, утвержденном Приказом Минздрава СССР № 330 от 28.03.1983 г.



В частности,

- ✓ психические заболевания с хроническим течением, стойкой психопатической симптоматикой и выраженными изменениями личности (шизофрения, маниакально-депрессивный психоз, эпилепсия);
- ✓ органические поражения центральной нервной системы со стойкими тяжелыми нарушениями функций конечностей, функций тазовых органов (ДЦП, последствия черепно-мозговых травм, травм позвоночника, рассеянный склероз, боковой амиотрофический склероз, сирингомиелия (ЖК РФ ст. 36).

➔ **Право на дополнительную жилую площадь** в виде отдельной комнаты или дополнительных 10 кв. метров имеют отдельные категории граждан с заболеваниями, перечень которых утвержден Постановлением Правительства РФ от 21.12.2004 N 817 "Об утверждении перечня заболеваний, дающих инвалидам, страдающим ими, право на дополнительную жилую площадь" и ЖК РФ ст. 39.

Постановка лиц на учет осуществляется с учетом права на дополнительную жилую площадь, в том числе с:

- ✓ психическими заболеваниями, требующими обязательного диспансерного наблюдения;
- ✓ органическими поражениями центральной нервной системы со стойкими тяжелыми нарушениями функций нижних конечностей, требующими применения инвалидных кресел-колясок (ЖК РФ ст. 39 и Постановление Правительства РФ от 27.07.1996 г. № 901).

Дополнительная жилая площадь, занимаемая инвалидом, в том числе в виде отдельной комнаты, не считается излишней и подлежит оплате в одинарном размере с учетом предоставляемых льгот согласно ст. 17 «*О социальной защите инвалидов в Российской Федерации*». Инвалидам и семьям, имеющим в своем составе инвалидов, предоставляется право на первоочередное получение земельных участков для индивидуального жилищного строительства, ведения подсобного и дачного хозяйства и садоводства.

Инвалидам и семьям, имеющим детей-инвалидов, предоставляется скидка не ниже 50% с квартирной платы (в домах государственного, муниципального и общественного жилищного фонда) и оплаты коммунальных услуг (независимо от принадлежности жилищного фонда), а в жилых домах, не имеющих центрального отопления, - со стоимости топлива, приобретаемого в пределах норм, установленных для продажи населению. В том числе и 50%-я скидка абонентской платы за телефон.

ЛЬГОТЫ ПО ПОДОХОДНОМУ НАЛОГУ

Льгота предоставляется на основании пенсионного удостоверения, решений органов опеки и попечительства, медицинской справки органов здравоохранения, подтверждающей необходимость такого ухода, и справки жилищного органа о совместном проживании. Также необходимо предъявить справку о том, что другой родитель подобной льготой не пользуется. Если родители разведены, необходим документ, подтверждающий этот факт, согласно ч. 2 Налогового кодекса РФ.



Совокупный доход, получаемый в налогооблагаемый период, уменьшается на сумму дохода, не превышающего за каждый полный месяц, в течение которого получен доход, трехкратного установленного законом размера минимальной месячной оплаты труда одного из родителей (по их выбору), на содержании которого находится совместно с ним проживающий и требующий постоянного ухода ребенок-инвалид. В целях усиления социальной защищенности граждан, воспитывающих детей-инвалидов, 26.02.2013 г. Президентом России подписан Указ № 175 «О ежемесячных денежных выплатах неработающим трудоспособным лицам, осуществляющим уход за ребенком-инвалидом в возрасте до 18 лет или инвалидом с детства I группы», предусматривающий установление соответствующих выплат с 01.01.2013 года. Назначение выплат будет осуществляться в без заявительном порядке на основании документов, имеющихся в пенсионных делах детей-инвалидов. В случае отсутствия документов, подтверждающих родственные отношения либо статус опекуна, территориальными органами ПФР в удобной для граждан согласованной с ними форме (например, посещение на дому) будут приниматься меры по до оформлению пенсионных дел необходимыми документами.

СТАНДАРТНЫЙ НАЛОГОВЫЙ ВЫЧЕТ

С 1 января 2016 года [ст. 218 НК РФ](#), предусматривающая особенности выплаты стандартного налогового вычета по налогу на доходы физических лиц, вступил в силу в новой редакции.

Так, стандартный налоговый вычет для родителя (усыновителя), супруга родителя, на обеспечении которых находится ребенок, на первого и второго ребенка составляет 1400 руб.; на третьего и каждого последующего ребенка - 3000 руб. и 6000 руб. на каждого ребенка-инвалида или инвалида I или II группы в возрасте до 24 лет, если он обучается по очной форме обучения, является аспирантом, ординатором или интерном.

Для опекуна (попечителя), приемного родителя и его супруга, на обеспечении которых находится ребенок, стандартный налоговый вычет на первого и второго ребенка составляет 1400 руб.; на третьего и каждого последующего ребенка - 3000 руб., на каждого ребенка-инвалида или инвалида I или II группы в возрасте до 24 лет, если он обучается по очной форме обучения, является аспирантом, ординатором или интерном, - 6000 руб.

Изменился с 1 января 2016 года и максимальный размер дохода налогоплательщика, до достижения которого возможно предоставление стандартного налогового вычета. Теперь его размер будет составляет 350000 руб. вместо определяемого ранее - 280000 руб.

При этом налоговый вычет, как и ранее, будет предоставляется в двойном размере единственному родителю, усыновителю, опекуну, попечителю до вступления его в законный брак.

В то же время налоговый вычет может предоставляться в двойном размере одному из родителей по их выбору на основании заявления об отказе другого родителя от получения налогового вычета.

Список литературы

1. Ильичева, М. Ю. Выплаты, льготы и компенсации молодым мамам и многодетным семьям: [16+] / М.Ю. Ильичева. - Ростов-на-Дону: Феникс, 2016. - 185 с. - (Закон и общество).
2. Шашкова, О. В. Инвалидность: порядок признания, льготы, компенсации / О.В. Шашкова. - Ростов-на-Дону: Феникс, 2013. - 185, [2] с. - (Консультирует юрист).
3. Шевлякова, Е.А. Особенности обучения детей с ограниченными возможностями здоровья / Е.А. Шевлякова, С.С. Зубова, Ж.В. Ловкис.

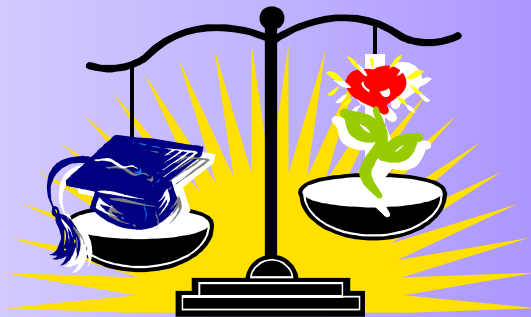
Нормативно-правовая база

1. Жилищный кодекс Российской Федерации - [Электронный ресурс] от 29.12.2004 N 188-ФЗ - Электрон. текстовые дан. – М.: Консультант Плюс, 1992 – 2016. – Режим доступа: СПС Консультант Плюс.
2. Закон Мурманской области "О социальной защите и мерах социальной поддержки инвалидов в Мурманской области" [Электронный ресурс]: от 29.12.2004 N 573-01-ЗМО - Электрон. текстовые дан. – М.: Консультант Плюс, 1992 – 2016. – Режим доступа: СПС Консультант Плюс.
3. Налоговый кодекс Российской Федерации (часть вторая) [Электронный ресурс]: от 05.08.2000 N 117-ФЗ - Электрон. текстовые дан. – М.: Консультант Плюс, 1992 – 2016. – Режим доступа: СПС Консультант Плюс.
4. Постановление Правительства РФ "Об утверждении государственной программы Российской Федерации "Доступная среда" на 2011 - 2020 годы" [Электронный ресурс]: от 01.12.2015 N 1297 - Электрон. текстовые дан. – М.: Консультант Плюс, 1992 – 2016. – Режим доступа: СПС Консультант Плюс.
5. Постановление Правительства РФ "Об утверждении перечня заболеваний, дающих инвалидам, страдающим ими, право на дополнительную жилую площадь" [Электронный ресурс] от 21.12.2004 N 817 Электрон. текстовые дан. – М.: Консультант Плюс, 1992 – 2016. – Режим доступа: СПС Консультант Плюс.
6. Постановление Правительства РФ "О предоставлении льгот инвалидам и семьям, имеющим детей - инвалидов, по обеспечению их жилыми помещениями, оплате жилья и коммунальных услуг"[Электронный ресурс]: от 27.07.1996 N 901 - Электрон. текстовые дан. – М.: Консультант Плюс, 1992 – 2016. – Режим доступа: СПС Консультант Плюс.
7. Федеральный закон "О государственном пенсионном обеспечении в Российской Федерации""[Электронный ресурс]: от 15.12.2001 N 166-ФЗ - Электрон. текстовые дан. – М.: Консультант Плюс, 1992 – 2016. – Режим доступа: СПС Консультант Плюс.
8. Федеральный закон "О социальной защите инвалидов в Российской Федерации"[Электронный ресурс]: от 24.11.1995 N 181-ФЗ - Электрон. текстовые дан. – М.: Консультант Плюс, 1992 – 2016. – Режим доступа: СПС Консультант Плюс.

Содержание

1. Государственная социальная политика в отношении детей-инвалидов _____ стр. 5 - 8
2. Кому положены выплаты и льготы на детей-инвалидов _____ стр. 8 - 9
3. Виды льгот матерям и семьям с детьми-инвалидами _____ стр. 9
4. Пенсионные льготы _____ стр. 10- 11
5. Материнский капитал на социальную адаптацию и интеграцию в общество _____ стр. 11 - 13
6. Льготы по трудовому законодательству _____ стр. 13-14
7. Транспортные льготы _____ стр. 14-15
8. Воспитание и обучение детей-инвалидов _____ стр. 15-16
9. Возможность воспитания и обучения детей-инвалидов на дому и в негосударственных образовательных учреждениях _____ стр. 16
10. Льготы по медицинскому, санаторно-курортному и протезно-ортопедическому обслуживанию _____ стр. 17
11. Жилищные льготы _____ стр. 17-19
12. Льготы по подоходному налогу _____ стр. 19-20
13. 13. Стандартный налоговый вычет _____ стр. 20-21

Государственное областное бюджетное учреждение культуры
Мурманская областная детско-юношеская библиотека
Центр правовой и социальной информации



Составитель: Антипина М.А.
Оформление: Антипина М.А.
Ответственный за выпуск: Махаева В.П.

Наш адрес: 183025 г. Мурманск
ул. Буркова, 30

Е-mail: cidm@polarnet.ru
телефон Центра: 44-60-28